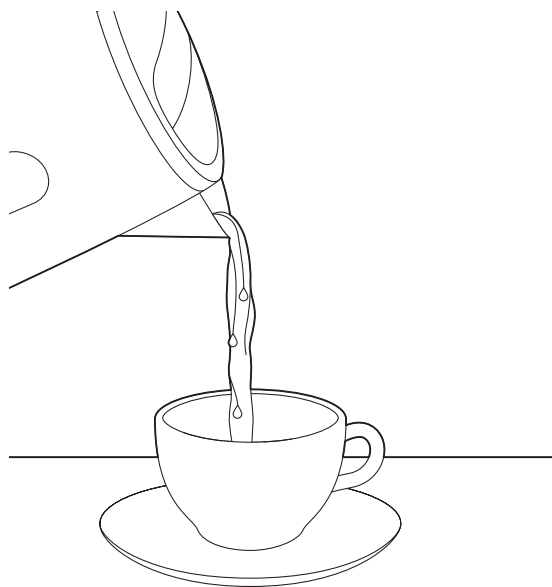


HD4689
HD4691
HD4631



EN User manual

ES Manual del usuario

PHILIPS



1

ENGLISH

Introduction

Congratulations on your purchase and welcome to Philips!

To fully benefit from the support that Philips offers, register your product at www.philips.com/welcome.

Important

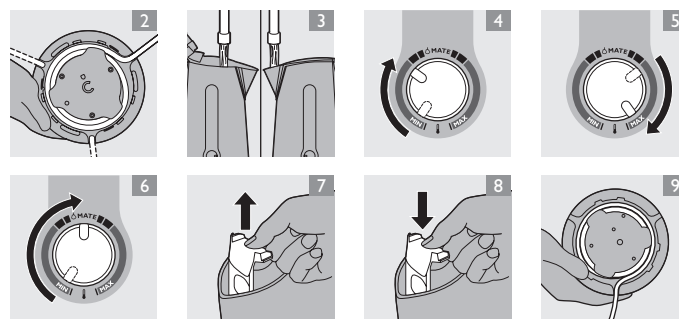
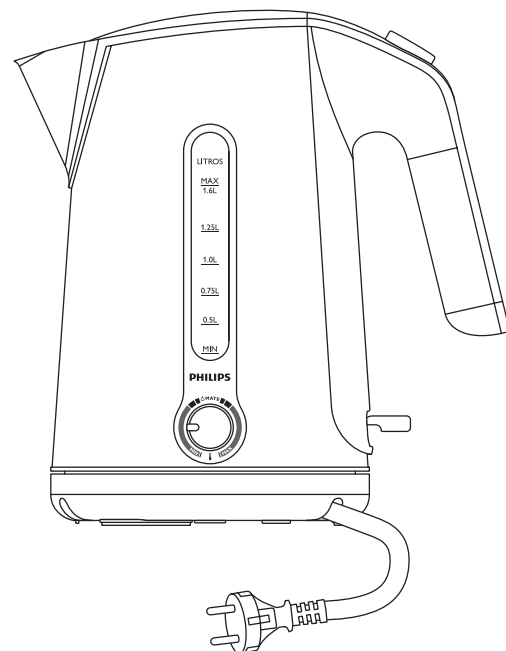
Read this important information carefully before you use the appliance and save it for future reference.

Warning

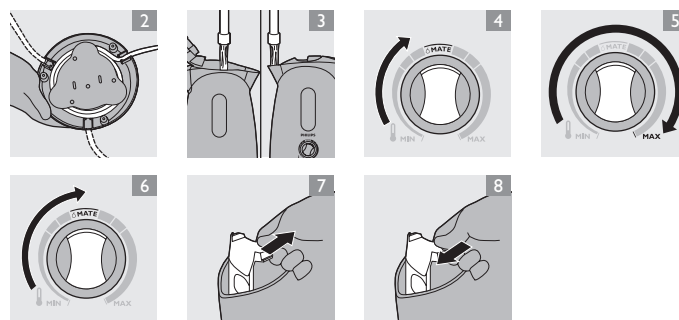
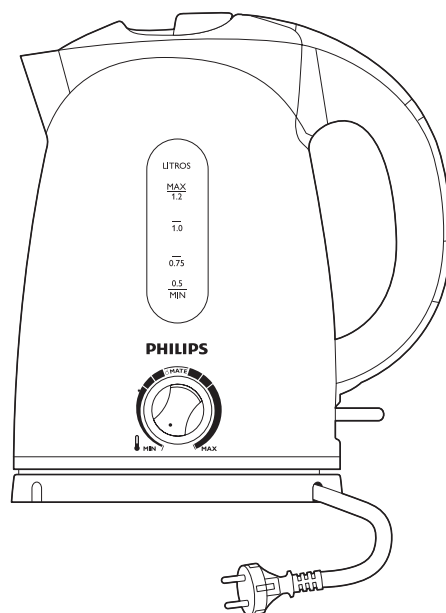
- Avoid spillage on the connector
- Do not misuse this kettle for other than its intended use to avoid potential injury
- Do not use the appliance if the plug, the mains cord, the base or the kettle itself is damaged. If the mains cord is damaged, you must have it replaced by Philips, a service centre authorised by Philips or similarly qualified persons in order to avoid a hazard.
- This appliance can be used by children aged from 8 years and above and by persons with reduced physical, sensory or mental capabilities or lack of experience and knowledge if they have been given supervision or instruction concerning use of the appliance in a safe way and if they understand the hazards involved. Cleaning and user maintenance shall not be made by children unless they are older than 8 and supervised. Keep the appliance and its cord out of reach of children aged less than 8 years.
- Children shall not play with the appliance.
- Keep the mains cord, the base and the kettle away from hot surfaces.
- Do not place the appliance on an enclosed surface (e.g. a serving tray), as this could cause water to accumulate under the appliance, resulting in a hazardous situation.
- Unplug the appliance and let it cool down before you clean it. Do not immerse the kettle or base in water or any other liquid. Only clean the appliance with a moist cloth and a mild cleaning agent.

Caution

- Only connect the appliance to an earthed wall socket.
- Only use the kettle in combination with its original base.
- The kettle is only intended for heating up and boiling water.
- Never fill the kettle beyond the maximum level indication. If the kettle has been overfilled, boiling water may be ejected from the spout and cause scalding.
- Be careful: the outside of the kettle and the water in it become hot during and some time after use. Only lift the kettle by its handle. Also beware of the hot steam that comes out of the kettle.
- This appliance is intended to be used in household and similar applications such as farm houses, bed and breakfast type environments, staff kitchen areas in shops, in offices and in other working environments and by clients in hotels, motels and other residential type environments.



1



Boil-dry protection

This kettle is equipped with boil-dry protection: it switches off automatically if you accidentally switch it on with no or not enough water in it. Let the kettle cool down for 10 minutes and then lift the kettle off its base. Then the kettle is ready for use again.

Electromagnetic fields (EMF)

This Philips appliance complies with all standards regarding electromagnetic fields (EMF).

support that Philips offers, register your product at www.philips.com/welcome.

Using the appliance

- To boil water, set the temperature knob to MAX (Fig. 5).
- To heat water to the optimal temperature for mate, set the temperature knob to the mate setting (Fig. 6).

Note: To interrupt the heating or boiling process, switch off the kettle.

Cleaning

- Always unplug the base before you clean it
- Never immerse the kettle or its base in water.

Cleaning the kettle and the base

Clean the outside of the kettle and the base with a moistened soft cloth.

Caution: Do not let the moist cloth come into contact with the cord, the plug and the connector of the base.

Descaling the kettle

Depending on the water hardness in your area, scale may build up inside the kettle over time. Scale may affect the performance of the kettle. Descale the kettle regularly by following the instructions in this user manual.

We recommend the following descaling frequency:

- Once every 3 months for soft water areas (up to 18dH).
- Once every month for hard water areas (more than 18dH).

Use white vinegar (4% acetic acid). Rinse the kettle and then boil twice to remove all vinegar.

Ordering accessories

To buy accessories or spare parts, visit www.shop.philips.com/service or go to your Philips dealer. You can also contact the Philips Consumer Care Centre in your country (see the worldwide guarantee leaflet for contact details).

Environment

- Do not throw away the appliance with the normal household waste at the end of its life, but hand it in at an official collection point for recycling. By doing this, you help to preserve the environment (Fig. 10).

Guarantee and support

If you need information or support, please visit www.philips.com/support or read the separate worldwide guarantee leaflet.

ESPAÑOL

Introducción

Enhorabuena por su compra y bienvenido a Philips.

Para aprovechar al máximo la asistencia que ofrece Philips, registre el producto en www.Philips.com/welcome.

Importante

Antes de usar el aparato, lea atentamente esta información importante y consérvela por si necesitara consultarla en el futuro.

Advertencia

- Evite que se derrame líquido en el conector.
- No utilice esta hervidora con otros fines distintos a los previstos para evitar posibles lesiones.
- No utilice el aparato si el enchufe, el cable de alimentación, la base o la propia hervidora están dañados. Si el cable de alimentación está dañado, deberá ser sustituido por Philips, por un centro de servicio autorizado por Philips o por personal cualificado, con el fin de evitar situaciones de peligro.
- Este aparato puede ser usado por niños a partir de 8 años y por personas con su capacidad física, psíquica o sensorial reducida y por quienes no tengan los conocimientos y la experiencia necesarios, si han sido supervisados o instruidos acerca del uso del aparato de forma segura y siempre que sepan los riesgos que conlleva su uso. Los niños no deben llevar a cabo la limpieza ni el mantenimiento a menos que tengan más de 8 años o sean supervisados. Mantenga el aparato y el cable fuera del alcance de los niños menores de 8 años.
- No permita que los niños jueguen con el aparato.
- Mantenga el cable de alimentación, la base y la hervidora alejados de superficies calientes.
- No coloque el aparato sobre una superficie cubierta, ya que el agua podría acumularse bajo el aparato, provocando una situación de peligro.
- Desenchufe el aparato y deje que se enfríe antes de limpiarlo. No sumerja la hervidora ni la base en agua u otros líquidos. Limpie el aparato únicamente con un paño húmedo y un producto de limpieza suave.

Precaución

- Conecte el aparato solo a un enchufe de pared con toma de tierra.
- Utilice la hervidora solo con su base original.
- Esta hervidora está diseñada únicamente para calentar y hervir agua.
- No llene nunca la hervidora por encima de la indicación de nivel máximo. Si la llena en exceso, el agua hirviendo podría salir por la boquilla y producir quemaduras.
- Tenga cuidado: la parte exterior de la hervidora y el agua que contiene pueden calentarse considerablemente durante el uso de la hervidora y mantener esta temperatura incluso después de que haya transcurrido un tiempo desde su uso. Coja siempre la hervidora por el asa. Tenga cuidado también con el vapor caliente que sale de la hervidora.

- Este aparato está diseñado para utilizarlo en entornos domésticos o similares como: viviendas de granjas, hostales en los que se ofrecen desayunos, zona de cocina en tiendas, oficinas y otros entornos laborales, y por clientes de hoteles, moteles y entornos residenciales de otro tipo.

Protección contra hervido sin agua

Esta hervidora cuenta con un dispositivo de protección contra el hervido sin agua: se apaga automáticamente si se enciende de forma accidental estando vacía o si no tiene suficiente agua. Deje que la hervidora se enfríe durante 10 minutos y, a continuación, retírela de su base. Ahora la hervidora estará lista para usar.

Campos electromagnéticos (CEM)

Este aparato Philips cumple todos los estándares sobre campos electromagnéticos (CEM).

la asistencia que Philips le ofrece, registre el producto en www.philips.com/welcome

Uso del aparato

- Para hervir agua, ajuste el botón de temperatura a la posición MAX (fig. 5).
- Para calentar el agua a una temperatura óptima para mate, coloque el botón de temperatura en la posición para mate (fig. 6).

Nota: Para interrumpir el proceso de calentamiento o hervido, apague la hervidora.

Limpieza

- Desenchufe siempre la base antes de limpiarla.
- No sumerja nunca la hervidora ni su base en agua.

Limpieza de la hervidora y de la base

Limpie la hervidora y la base por fuera con un paño humedecido.

Precaución: No deje que el paño húmedo entre en contacto con el cable, el enchufe y el conector de la base.

Eliminación de los depósitos de cal

En función de la dureza del agua de su zona, la cal se puede acumular en el interior de la hervidora con el tiempo. La cal puede afectar al rendimiento de la hervidora. Elimine los depósitos de cal de su hervidora con regularidad siguiendo las instrucciones que encontrará en este manual de usuario.

Le recomendamos la siguiente frecuencia de eliminación de los depósitos de cal:

- Una vez cada 3 meses para zonas de agua blanda (hasta 18 dH).
- Una vez al mes para zonas de agua dura (más de 18 dH).

Utilice vinagre blanco (4 % de ácido acético). Enjuague la hervidora y, a continuación, hierva dos veces para eliminar todo el vinagre.

Solicitud de accesorios

Para comprar accesorios o piezas de repuesto, visite www.shop.philips.com/service o acuda a su distribuidor de Philips. También puede ponerse en contacto con el Servicio de Atención al Cliente de Philips en su país (consulte el folleto de garantía mundial para encontrar los datos de contacto).

Medioambiental

- Al final de su vida útil, no tire el aparato junto con la basura normal del hogar. Lévelo a un punto de recogida oficial para su reciclado. De esta manera, ayudará a conservar el medio ambiente (fig. 10).

Garantía y asistencia

Si necesita asistencia o información, visite www.philips.com/support o lea el folleto de garantía mundial independiente.

